


# Politika nabavke za lance snabdevanja bez krčenja šuma i njihove prenamene

Lidl Srbija • verzija 15.10.2021



# Sadržaj

<b>Naša odgovornost za krčenje šuma i njihovu prenamenu</b>	<b>2</b>	Uspostavljanje setifikacije radi sprečavanja krčenja šuma za dobijanje sirovina	14
<b>Pozadina krčenja šuma i njihove prenamene</b>	<b>4</b>	Pospešivanje biljnih alternativa u asortimanu proizvoda	17
<b>Naše zalaganje za šume i šumske ekosisteme</b>	<b>7</b>	Sudelovanje u rešenjima branše za naše kritične sirovine	18
Okvirna inicijativa za odgovornost: Lidl na polju tema o šumama i seči šume u lancu snabdevanja koristi standarde	9	Mere van našeg lanaca snabdevanja i sirovina	20
Utvrđivanje prioriteta za kritične sirovine i razumevanje njihovih posledica	10	<b>Rečnik</b>	<b>21</b>
		<b>Izvori</b>	<b>24</b>



**Naša  
odgovornost** za  
krčenje šuma i  
njihovu  
prenamenu

## Naša odgovornost za krčenje šuma i njihovu prenamenu

### Naš pristup društveno odgovornom poslovanju - CSR

Za Lidl je održivost poslovanja jedan od centralnih strateških ciljeva za uspešnu budućnost. Mi preuzimamo odgovornost za sve slučajeve, u kojima poslovanje kompanije Lidl utiče na ljude i prirodu. Odgovorno poslovanje je naš način da svakodnevno iznova ispunjavamo obećani kvalitet i da tako osiguramo budućnost naše kompanije.

Na osnovu toga smo razvili našu CSR strategiju. Tako jasno usmeravamo naše zahteve za odgovornim poslovanjem. Naše zajedničko i opšte razumevanje održivog poslovanja obuhvata šest strateških tema fokusa: „Očuvanje resursa“, „Zaštita klime“, „Očuvanje biodiverziteta“, „Fer poslovanje“, „Očuvanje zdravlja“ i „Vođenje dijaloga“. Time opisujemo šta za nas u kompaniji Lidl predstavlja odgovorno ponašanje prema okolini, ljudima i našim kupcima.

### Naša odgovornost za šume i šumske ekosisteme

Mnogobrojni proizvodi vlastitih marki u našem asortimanu sadrže sirovine čija proizvodnja može da dovede do krčenja šuma, a time i do ugrožavanja značajnih ekosistema. Zbog toga u Lidl sektoru za nabavku nastojimo da lanac snabdevanja sirovinama za naše proizvode kreiramo u duhu društvene i ekološke odgovornosti. Zahvaljujući strukturisanom poslovanju u pogledu krčenja šuma i njihovih prenamena, kompanija Lidl može da pruži doprinos strateškim fokusnim temama „Zaštita klime“, „Očuvanje resursa“, „Očuvanje biodiverziteta“ i „Fer poslovanje“.



# Pozadina krčenja šuma i njihove prenamene



## Pozadina krčenja šuma i njihove prenamene

Šume prekrivaju 31% kopnene površine i imaju veliki značaj za život na Zemlji: Kao „zelena pluća“ su neophodne za kvalitet vazduha u našoj atmosferi. Istovremeno, šumsko tlo čuva i čisti 75% svetskih slatkih voda.<sup>1</sup> Šuma predstavlja osnovu za život za više od 1,6 milijardi ljudi<sup>2</sup>; 80% svih kopnenih životinja i biljaka su nastanjeni u šumama.<sup>3</sup> Zdrave šume i prirodni ekosistemi tako značajno doprinose biodiverzitetu i osiguravaju našu osnovu za ishranu i zdravlje. Drveće vezuje ugljen dioksid, gas odgovoran za efekat staklene bašte, zbog čega ima odlučujuću ulogu u ograničavanju klimatskih promena.<sup>4</sup>



**31%**

**svetskog kopna je prekriveno šumama.**



**80%**

**svih kopnenih životinja i biljaka žive u šumama.**

Iako šume imaju funkcije koje su važne za opstanak ljudi, čovek ih ubrzanim tempom uništava. Tako je npr. takozvana [> prenamena](#)

[ekosistema sa velikom vrednošću očuvanja \(HCV\)](#) i [> šuma sa velikim sadržajem ugljen-dioksida \(HCS\)](#) u tropskim regijama dosegla kritične razmere: U Latinskoj Americi, pre svega u regiji amazonske prašume, je posečeno više od 43 miliona hektara šume u periodu od 2004. do 2017. godine. To otprilike odgovara površini Maroka. Jedan od glavnih uzroka za krčenje šuma širom sveta, a time i nestanak prirodnih ekosistema, je poljoprivreda – pre svega u tropskim regijama Južne Amerike i Jugoistočne Azije.<sup>5</sup>

Agrarni sektor važi za najvećeg pokretača seče šuma i poljoprivredne degradacije – posebno direktna seča drveća, proizvodnja palminog ulja, soje i kakaoa kao i stvaranje pašnih površina za uzgoj teladi. Tako su komercijalni uzgoj teladi i proizvodnja soje i palminog ulja bili odgovorni za 40% prenamene tropskih ekosistema između 2000. i 2010. godine. Biološka raznolikost, naročito u prašumama sa velikim brojem vrsta, a time i osnova za funkcionalne i stabilne ekosisteme trpi posledice krčenja šuma i naknadne obrade.

<sup>1</sup> WWF: Žarišta krčenja šume. Pokretači i odgovori u svetu koji se menja. Rezime, 2020.

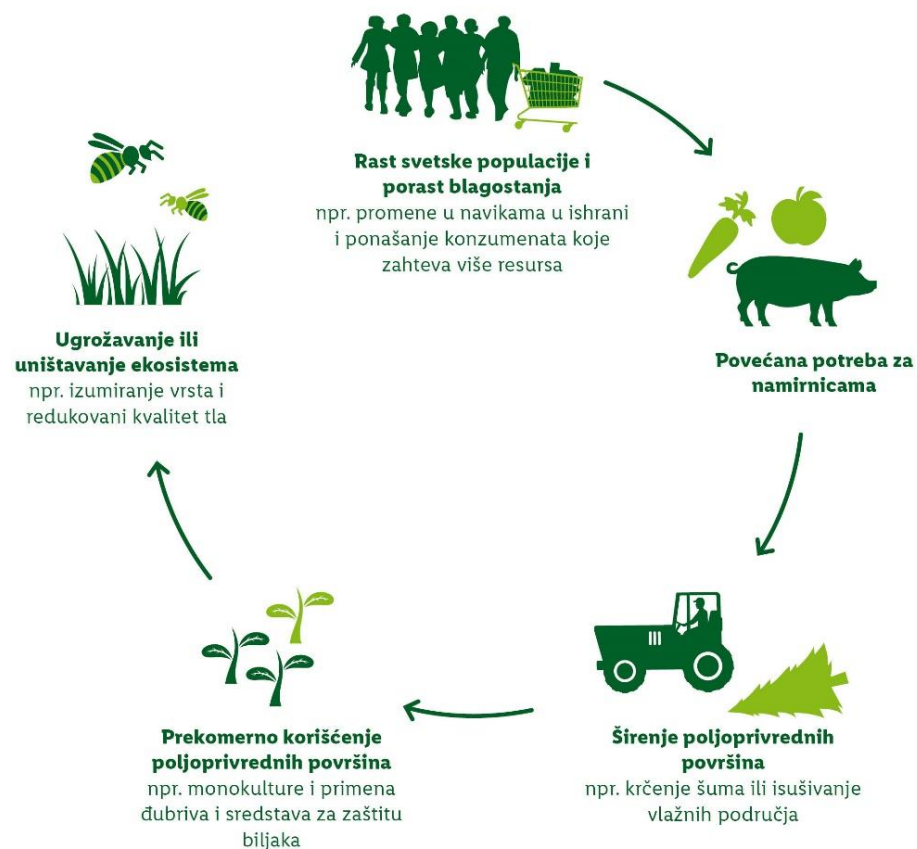
<sup>2</sup> WWF: Izveštaj Živa planeta 2020, 2020.

<sup>3</sup> FAO: Stanje svetskih šuma, 2020.

<sup>4</sup> Savezno ministarstvo za ishranu i poljoprivredu: Odabrani rezultati trećeg nacionalnog popisa šuma. Šume vezuju CO<sub>2</sub>, 2012.

<sup>5</sup> WWF: Žarišta krčenja šume. Pokretači i odgovori u svetu koji se menja. Rezime, 2020.

## Krčenje šuma kao uzrok pogoršanja usluga vezanih za ekosistem




Prodajom namirnica i proizvoda neprehrane poput kozmetike i sredstava za čišćenje proizvoda, trgovina namirnicama takođe utiče na to kako se ti proizvodi proizvode odn. kultivišu. Zbog toga je stvaranje lanaca snabdevanja bez krčenja šuma takođe odgovornost branše.

**16%**

**krčenja prašume je povezano sa uvozom Evropske Unije.**

Evropska Unija je zbog toga na drugom mestu svetskih uzročnika krčenja tropskih šuma, odmah iza Kine.<sup>6</sup>

<sup>6</sup> WWF: Preuzimanje odgovornosti? Neprekidan uticaj potrošnje u Evropskoj Uniji na prirodu širom sveta, 2021.



# Naše zalaganje za šume i šumske ekosisteme



## Naše zalaganje za šume i šumske ekosisteme

Očuvanje biodiverziteta, a time i odnos prema krčenju šuma u globalnim lancima snabdevanja je centralno polje delovanja kompanije Lidl u nabavci. Da bismo postigli naš cilj stvaranja lanaca snabdevanja bez krčenja šuma, zajedno sa eksternim stejkholderima smo izradili jedinstvenu strategiju koja je zasnovana na četiri stuba.

Prilikom izrade smo se pre svega konsultovali sa organizacijama za zaštitu životne sredine WWF i Mighty Earth, koje su takođe proveravali sadržaj našeg prvog nacrtu strategije.

### Do kraja 2025. nastojimo da ostvarimo lance snabdevanja koji ne dovode do krčenja šuma, prenamena i eksploatacije.

To se naročito odnosi na sirovine kao što je soja, palmino ulje ili ulje od palminih koštica, kakao, govedina i celuloza odn. drvo.



#### 1. Razumevanje posledica:

Prepoznajemo rizike u lancima snabdevanja i stvaramo transparentnost.

#### 2. Uspostavljanje standarda:

Sertificiramo naše kritične poljoprivredne materije.

#### 3. Stvaranje alternativa:

Podržavamo više održivih alternativa u našem asortimanu i redukujemo kritične sirovine.

#### 4. Posticanje promena:

Angažujemo se u inicijativama i projektima.

## Accountability Framework Initiative: Lidl kod tema šume i seče šuma u lancu snabdevanja koristi standarde

Pridržavamo se nacionalnih definicija šume i seče šuma u državama porekla, ali u okviru naših lanaca snabdevanja nastojimo da dodatno ostvarimo više i strože standarde. Pri tome se orijentišemo prema smernicama > [Okvirne inicijative za odgovornost \(AFi\)](#). Ova neprofitna inicijativa u kojoj, između ostalog, učestvuju WWF i Rainforest Alliance, je razvila vodeći okvir za borbu protiv krčenja šuma u lancima snabdevanja. Cilj inicijative je stvaranje jedinstvene i internacionalno važeće definicije i uslova za šume i krčenje šuma.

Svaki standard sa takozvanim krajnjim datumom zadaje od kada na nekoj određenoj lokaciji više ne sme da se vrši krčenje šume radi proizvodnje sirovina. Ovde se sertifikacije razlikuju u zavisnosti od lokacije i vremena. Pro Terra tako zabranjuje krčenje šuma na određenim teritorijama već od 2008. godine, a Rainforest Alliance od 2014. Naša obaveza za neprimenu seče šuma i prenamene vrednih ekosistema kao i naša politika nabavke, postupak smernice u pogledu nabavke orijentišu se prema standardnom i generalnom datumu 01.01.2020. („krajnji datum“). To konkretno znači da Lidl ne obrađuje sirovine sa površina koje su prenamenjene ili okršene nakon 01.01.2020. godine. To važi za sertifikovane ali i za nesertifikovane sirovine. Ukoliko postoji raniji krajnji rok koji je utvrdila branša ili vodeći i svetski priznati instituti za sertifikaciju standarda, orijentisaćemo se prema tom datumu.

### Zalaganje kompanije Lidl se orijentiše prema sledećim AFi smernicama:

- Zaštita, a ne seča šume u područjima sa velikom vrednošću očuvanja (HCV) i sa velikim sadržajem ugljen-dioksida (HCS)
- Nulta tolerancija za poljoprivredne metode krčenja paljenjem zemljišta radi sađenja, ponovnog pošumljavanja ili drugih razvoja na polju eksploatacije zemljišta
- Nulta tolerancija za razvoj tresetišta nezavisno od dubine
- Nulta tolerancija za ilegalnu seču stabala
- Nulta tolerancija za kršenje ljudskih prava, u skladu sa definicijom dotičnih zemalja
- Poslovanje u skladu sa UN deklaracijom o pravima urođeničkih naroda (UN Declaration of the Rights of Indigenous Peoples)
- Prethodno dobijanje slobodne i informisane saglasnosti (free, prior, and informed consent – FPIC) za sve zajednice i urođeničke grupe, koje su pogođene aktivnostima povezanim sa našim lancima snabdevanja

U skladu sa **drugim stubom** naše strategije protiv krčenja šuma sertifikujemo naše kritične agrarne sirovine.



## Utvrđivanje prioriteta za kritične sirovine i razumevanje njihovih posledica

Lidl se aktivno zalaže za to da isključi krčenje šuma iz svojih lanaca snabdevanja i iz celokupne branše. Radi toga identifikujemo najznačajnije polazne tačke u borbi protiv krčenja šuma. Tako je u fokusu prvenstveno uzgoj drveta za proizvode sa celulozom, uzgoj palminog ulja i ulja od palminih koštica, soje i kakaoa kao i stvaranje pašnih površina za uzgoj goveda.

Naše zalaganje je u prvom koraku usmereno na sertifikaciju naših kritičnih sirovina kao što su palmino ulje i ulje od palminih koštica, soja, kakao, celuloza. Paralelno sa tim, stvorićemo najveću moguću transparentnost u pogledu

porekla, tonaže, statusa sertifikacije, obrade i pakovanja odgovarajućih sirovina odn. proizvoda.

U skladu sa **prvim stubom** naše strategije protiv krčenja šuma definišemo ekološke i društvene rizike u našim lancima snabdevanja.



### Naše kritične sirovine



#### Palmino ulje i ulje od palminih koštica

Ova sirovina je sastavni deo mnogih masti, ulja i margarina, a u obliku derivata palminog ulja i ulja od palminih koštica se nalazi i u kozmetici kao i sredstvima za pranje, negu i čišćenje.



#### Soja

Usled upotrebe soje u ishrani životinja, ova sirovina se nalazi u Lidl proizvodima pre svega indirektno, npr. u kobasicama ili proizvodima od mesa.



#### Kakao

Kakao se u Lidl proizvodima uglavnom koristi kao sastojak – npr. u tablama čokolade ili kao kakao puter u kozmetičkim proizvodima.



#### Celuloza

U Lidl asortimanu se celuloza koristi pre svega u ambalaži, higijenskim proizvodima i nameštaju od drveta.



#### Govedina

Govedinu prodajemo u Lidl asortimanu kao samostalan proizvod, npr. kao goveđi file, ali i kao sastavni deo gotovih jela.

## Palmino ulje i ulje od palminih koštica

Palma uljarica je veoma pogodna za efikasan uzgoj, jer zahteva malo zemljišta i vode. Radi poređenja: Za dobijanja jednake količine ulja iz alternativne uljane biljke kao što je soja ili kokosov orah, bilo bi potrebno četiri do deset puta više zemljišta.<sup>7</sup>

Međutim, dobre karakteristike za uzgoj su dovele do velike svetske potražnje, što je za posledicu imalo širenje područja uzgoja: Proizvodnja palminog ulja i ulja od palminih koštica je odgovorna za više od osam posto svetske seče šuma i prenamene ugroženih tropskih ekosistema, pre svega u Indoneziji i Maleziji.<sup>8</sup>

Lidl aktivno nastavlja da poboljšava transparentnost u svojim lancima snabdevanja palminim uljem i uljem od palminih koštica. U tu svrhu obuhvatamo (ukoliko je moguće) tačne količine i status sertifikacije dobijenog palminog ulja i ulja od palminih koštica i povećavamo transparentnost u pogledu tačnog porekla. Na taj način imamo pregled o tome koje palmino ulje i ulje od palminih koštica potiče iz potencijalno rizičnih područja – i možemo ciljano da pristupimo našim snabdevačima. Ovaj monitoring se vrši jednom godišnje.



<sup>7</sup> WWF: 8 stvari koje bi trebalo da znate o palminom ulju, 2020.

<sup>8</sup> BBC: Šta je palmino ulje i zašto se smatra lošim?, 2018.

<sup>9</sup> WWF: Činjenice o proizvodnji soje i bazelski kriterijumi, 2006.

<sup>10</sup> WWF: Činjenice o proizvodnji soje i bazelski kriterijumi, 2006.

## Soja

Soja je važan biljni izvor proteina, zbog čega se uglavnom koristi kao sastavni deo životinjske hrane, npr. u uzgoju živine. Tako se 85% svetskih prinosa soje koristi za proizvodnju životinjske hrane.<sup>9</sup> Porastom blagostanja i rastom svetske populacije raste i potrošnja mesa širom sveta – a time i potreba za sojom kao životinjskom hranom. Ukoliko se rast proizvodnje soje nastavi dosadašnjim tempom, 16 miliona hektara savane i 6 miliona hektara tropske šume će biti ugroženo – to otprilike odgovara petostrukoj veličini Švajcarske.<sup>10</sup> Mnoga od ovih područja se nalaze u ekosistemima sa najvećim biodiverzitetom, u Seradu i Atlantskoj šumi na istočnoj obali Brazila.

Lidl radi na poboljšavanju transparentnosti u svojim lancima snabdevanja sojom. U tu svrhu želimo svake godine da mapiramo količinu soje kao i sertifikacije, i povećavamo transparentnost u pogledu tačnog porekla. Na taj način imamo pregled o tome koja soja potiče iz potencijalno rizičnih područja i možemo ciljano da pristupimo našim snabdevačima. Što se tiče soje kao sirovine, u našim proizvodima privatne robne marke Vemondo koristimo soju evropskog porekla, ako je dostupna i sertifikovana. Poseban fokus je i na soji koja se koristi u hrani za životinje.



## Kakao

Uzgoj kakaoa je usled velike svetske potražnje takođe jedan od glavnih uzroka za seču šuma i gubitak prirodnih staništa: Proizvodnja kakaoa je između 1988. i 2008. godine dovela do seče dva do tri miliona hektara šume.<sup>11</sup> Zapadna Afrika, naročito Gana i Obala Slonovače, je usled seče otprilike četvrtine regionalnih šuma najviše pogođena.<sup>12</sup>

Lidl neprestano radi na povećanoj transparentnosti svojih lanaca snabdevanja kakaoom.



## Celuloza

Celuloza je fleksibilna i prilagodljiva sirovina koja se koristi u proizvodima od odeće do proizvoda od celuloze i papira. Za celulozna vlakna na bazi drveta godišnje se vrši seča oko 70 miliona stabala, pri čemu bi se taj broj mogao udvostručiti u narednih 20 godina.<sup>13</sup>

Lidl će srednjoročno poboljšati transparentnost svojih lanaca snabdevanja celulozom. Tako ćemo npr. do kraja poslovne 2021. godine na ambalaži naših proizvoda od uglja iskazati poreklo drveta. Takva transparentnost nam pomaže da razumemo da li drvo potencijalno potiče iz rizičnih područja.



<sup>11</sup> Business Insider: Čokolada će nestati za 40 godina, 2017.

<sup>12</sup> Chatham House: Trgovina kakaoom, klimatske promene i krčenje šume, 2017.

<sup>13</sup> Fibre2Fashion: Modne tkanine dovode do krčenja šume, 2014.

## Govedina

Proizvodnja govedine se često vrši unutar najvažnijih svetskih ekosistema: Tako se pašne površine za goveda nalaze u području Amazona u Brazilu, u savanama južne Afrike i velikim ravnicama Severne Amerike. Pošto svetska populacija neprestano raste i visina primanja na globalnom jugu raste, porast potražnje za govedinom je eksponencijalan. Proizvodnja govedine je već sada odgovorna za 25% svetskih emisija iz eksploatacije zemljišta, promene eksploatacije zemljišta i šumarstva, uključujući prenamenu brazilske prašume Amazonije.<sup>14</sup>

Kada je reč o govedini, u stalnom asortimanu Lidl Srbija ne koristi meso poreklom iz Brazila, jer tamo postoji veliki rizik od prenamene šumskih površina u pašnjake. Takođe nastojimo da izbegnemo upotrebu mesa iz Brazila kada su u pitanju akcijski proizvodi.



<sup>14</sup> WWF: Govedina. Pregled, 2021.



## Uspostavljanje sertifikacije radi sprečavanja krčenja šuma za dobijanje sirovina

Pojedini standardi imaju čvrste zahteve na temu ne-krčenja šuma, neprenamene močvara i drugih ekosistema koji su vredni očuvanja, kao i poštovanje prava urođeničkih naroda, lokalnih zajednica i zaposlenih. Njihovi zahtevi važe za sirovine koje su povezane sa velikim rizikom od krčenja šuma i prenamene ekosistema. Zbog toga u našem celokupnom lancu snabdevanja radimo sa najrelevantnijim standardima i sertifikacijama koji su usmereni na učinkovitost. Dajemo prednost

opcijama segregacije u lancima snabdevanja, jer je tako osigurano praćenje sleda i kontrola sve do prvobitnog izvora. Gde god je moguće, učinićemo da naša sertifikacija bude jedinstvena za sve zemlje i radićemo na uspostavljanju novih standarda, tamo gde je to potrebno.

U skladu sa **drugim stubom** naše strategije protiv krčenja šuma sertifikujemo naše kritične agrarne sirovine.



### Palmino ulje i ulje od palminih koštica

Celokupno palmino ulje i ulje od palminih koštica za Lidl Srbiju će u potpunosti biti sertifikovano u skladu sa zahtevima Roundtable on Sustainable Palm Oil (RSPO) do 2022. godine. Pri tome će 100% palminog ulja i ulja od palminih koštica u prehrambenim proizvodima biti "Segregated" sertifikovano. Derivati i frakcije koji se koriste u namirnicama kao i neprehrambenim proizvodima se sertifikuju najmanje prema principu bilansiranja količine (Mass Balance). Tako se osigurava da količina sertifikovanog palminog ulja i ulja od palminih koštica duž lanca snabdevanja ne bude iskvarena.

RSPO koju je 2011. pokrenula između ostalih WWF je globalna inicijativa koja ima cilj da uspostavi održivu proizvodnju palminog ulja i ulja od palminih koštica kao industrijski standard.

Za RSPO sertifikaciju moraju da budu ispunjeni visoki zahtevi kako bi bilo osigurano očuvanje područja posebno vrednih zaštite. Ovaj standard pored očuvanja vrednih ekosistema poštuje i prava korišćenja zemljišta lokalnih zajednica. Da bi postupak sertifikacije bio jednostavniji, manja postrojenja imaju mogućnost grupne sertifikacije.



## Soja

Do 2022. godine soja koja se koristi za proizvode naše privatne robne marke „Vemondo“ biće evropskog porekla. Ukoliko postoje dostupne količine na tržištu, koristiće se sertifikovana soja. Za ove potrebe koristimo sertifikacione sisteme kao što su Dunav Soja/Evropa Soja ili ProTerra. Generalno, cilj nam je da za svoje proizvode koristimo robu koja potiče razdvojenih tokova.

Kada koristi soju kao sredstvo za ishranu životinja, Lidl želi isključivo da koristi sertifikovanu robu, npr. Book and Claim postupkom RTRS-a ili Donau Soja/Europe Soya sertifikatom. I za sopstvenu marku „Vemondo“ Lidl nastoji da koristi isključivo evropsku soju i da tako zaštiti prašume u Južnoj Americi i jugoistočnoj Aziji. Sertifikacijom osiguravamo kontrolu procesa u proizvodnji soje i ocenu prema ekološkim kriterijumima.





## Kakao

Celokupan kakao koji Lidl Srbija nabavlja će u potpunosti biti sertifikovan Fairtrade, Rainforest Alliance ili Bio standardima.

Sertifikacija omogućuje prihode koji pružaju egzistencijalnu sigurnost, a pored toga integrišu i ekološke aspekte, kao što je ophođenje sa slatkom vodom i zaštita biodiverziteta. Rainforest Alliance je standard koji je prilagođen specifičnim uslovima tropskih područja. Njegovi kriterijumi sadrže održivije prakse u eksploataciji zemljišta i resursa i tako doprinose održivoj zaštiti tropskih šuma. Svetski priznata sertifikacija Fairtrade pored fokusa na društveno-ekonomske aspekte kao što je pospešivanje prihoda koji pružaju egzistencijalnu sigurnost takođe integrišu i ekološke kriterijume za zaštitu biodiverziteta i odgovorno ophođenje sa vodom.



## Celuloza

Celokupna celuloza u Lidl Srbija do 2025. godine će poticati iz recikliranih materijala ili će biti sertifikovana. Prednost ima reciklirana celuloza. Za nova vlakna sertifikovanog porekla, nabavljamo robu sa FSC sertifikacijom, ali je dozvoljena je PEFC sertifikacija. Do kraja 2025. godine će najmanje 15% naših kuhinjskih i higijenskih papirnih proizvoda sadržati reciklirani materijal.

Plantaže za proizvodnju drveta koje između ostalog služe za proizvodnju papira često potiskuju osetljive ekosisteme sa bogatim fondom vrsta. Pored toga, postojeće šume se sve više krče za dobijanje celuloze kao sirovine za papir, tkaninu, nameštaj i druge proizvode od drveta.

FSC i PEFC sertifikacijom uzimamo društvene, ekološke i ekonomske aspekte jednakom merom u obzir. Ovi sertifikati označavaju proizvode od drveta ili papira, koji ispunjavaju kriterijume kao što je zaštita urođeničkih grupa, očuvanje biološke raznolikosti šuma sa velikom vrednošću zaštite i zabrana genetski modifikovanih organizama. U zavisnosti od količine celuloze u proizvodu ili primene recikliranog materijala pored toga koristimo različite FSC sertifikate i tako možemo osigurati veću transparentnost.



## Pospešivanje biljnih alternativa u asortimanu proizvoda

Pored sertifikacije kritičnih sirovina želimo naročito da održivim alternativama damo doprinos za manje krčenja šuma i proširimo izbor za naše kupce. Tu naročito spada proširena ponuda veganskih i vegetarijanskih proizvoda. Jer je gubitak kalorija koja nastaje transformacijom biljnih proteina u životinjske izuzetno velika – naročito kod uzgoja govedine. Direktna upotreba biljnih proteina je ipak više ekološka, jer je potrebna manja količina – a time i manja upotreba obradivih površina. CO<sub>2</sub> otisak je takođe osetno bolji. Zbog toga Lidl Srbija u asortimanu povećava udeo vegetarijanskih i veganskih proizvoda koji su alternativa mesu i mleku.

U skladu sa **trećim stubom** naše strategije protiv krčenja šuma pospešujemo više održivih alternativa u našem asortimanu i redukujemo nabavu kritičnih sirovina.



### Naša sopstvena marka „Vemondo“ – veganska i klimatski neutralna

Vemondo proizvodi od povrća i belančevina graška, pšenice i soje nude kupcima vegansku, a time i ekološku, alternativu proizvodima životinjskog porekla. Pri tome vodimo računa da nabavljamo soju iz sertifikovanih izvora i da tako obezbedimo lance snabdevanja bez krčenja šuma. Do 2022. godine želimo da soja u našim vegetarijanskim i veganskim proizvodima sopstvene marke Vemondo koji su alternativa mesu u potpunosti bude iz regionalnih odn. evropskih izvora.

Tako isključujemo da se za uzgoj vrši krčenje tropskih prašuma. Naši Vemondo proizvodi su osim toga klimatski neutralni: CO<sub>2</sub> emisije koje nastaju prilikom proizvodnje, pakovanja, transporta i otklanjanja na otpad kompenzujemo sticanjem CO<sub>2</sub> sertifikata. Za to smo, pre svega izabrali da podržimo internacionalni projekat pošumljavanja u Ugandi.



9

**veganskih i klimatski neutralnih „Vemondo“ proizvoda Lidl Srbija trenutno ima u svom asortimanu**

## Sudelovanje u rešenjima branše za naše kritične sirovine

Učestvujemo u multi-stejkholder inicijativama i projektima radi razvoja inovativnih strategija za sirovine i rada na rešenjima branše – i saradujemo sa partnerima, interesnim grupama i lokalnim zajednicama. Tako pospešujemo održive poljoprivredne prakse koje zabranjuju uzgoj na okrčenim površinama prašume i pružaju podstrek za očuvanje i oživljavanje šuma i drugih vrednih ekosistema.

U skladu sa **četvrtim stubom** naše strategije protiv krčenja šuma pospešujemo promene i zalažemo se u inicijativama i projektima.



### Palmino ulje i ulje od palminih koštica

Lidl fondacija je od 2012. godine aktivan učesnik u organizaciji [Roundtable on Sustainable Palm Oil \(RSPO\)](#).

RSPO je multi-stejkholder inicijativa koja svojim standardom zadaje kriterijume za održiv uzgoj palminog ulja. Našim učešćem se aktivno zalažemo na tržištu i razmenjujemo iskustva sa drugim učesnicima.



Dodatne informacije možete da pogledate na [Izjava o namerama - Održiva nabavka palminog ulja](#) Soja

Lidl fondacija je učesnik u organizaciji [Roundtable of Responsible Soy \(RTRS\)](#) i [Donau Soja](#).

Lidl kao učesnik RTRS-a može pozitivno da oblikuje organizaciju i utiče na izmene RTRS standarda. Naše učešće u organizaciji Donau Soja podržava odgovorni uzgoj soje u Evropi.

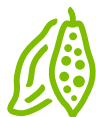


Tako pospešujemo veće učešće održivo uzgojenu soju na tržištu i širenje evropske soje u našim lancima snabdevanja. Ovom saradnjom istovremeno možemo uspešno da se borimo sa društvenim, ekološkim i ekonomskim izazovima u proizvodnji i korišćenju soje.

## Kakao

Lidl fondacija je zastupljena u upravi nemačkog > [Foruma za održivi kakao](#).

Kao učesnik u multi-stejkholder inicijativi Forum za održivi kakao stičemo novi uvid u tržište i zajedno sa drugim akterima u lancu snabdevanja se zalažemo za održiv uzgoj kakaoa. U okviru inicijative se obavezujemo pružanju podrške za 12 konkretnih ciljeva koji doprinose očuvanju prirodnih resursa i biodiverziteta zemljama uzgoja.



Dodatne informacije možete da pogledate na [Izjava o namerama - održiva nabavka kakaoa](#)

## Celuloza

Lidl fondacija je učesnik u organizaciji > [Forest Stewardship Council \(FSC\)](#).

Naše učešće u multi-stejkholder inicijativi FSC omogućuje nam saradnju sa drugim akterima u lancu snabdevanja sirovine drveta. Profitiramo od međusobne razmene i zajedno sa drugim učesnicima pospešujemo održivo šumarstvo.



Dodatne informacije možete da pogledate na [Izjava o namerama - održiva nabavka proizvoda i ambalaže koji sadrže celulozu](#) >

## Mere van našeg lanaca snabdevanja i sirovina

Lidl takođe saraduje sa akterima branše, neprofitnim organizacijama, stručnjacima i lokalnim zajednicama. Održiva proizvodnja sirovina bez krčenja šuma i njihove prenamene pre svega zahteva učešće i podršku lokalnih zajednica i urođeničkih grupa. Te grupe najviše zavise od poljoprivrednih sirovina, ali i spadaju u najjače saveznike u zalaganju protiv seče šuma. Nedavno objavljeni izveštaj Instituta za svetska prirodna bogatstva (WRI), pokazuje da šume u područjima sa definisanim urođeničkim vlasničkim odnosima imaju izrazito manji rizik od seče.<sup>15</sup> Odgovarajućim kooperacijama želimo jedinstveno i efikasno da se suprotstavimo uzrocima i sistemskim uslovima koji omogućuju seču šuma i uništenje prirodnih ekosistema.

Porast krčenja šume i uništavanje zahtevaju neposredne kontra mere. Lidl ipak ne može sam da se bori protiv složenih procesa koji dovode do krčenja šume i koji ga omogućuju. Zbog toga nećemo stati kod opisanih mera u našim lancima snabdevanja, inicijativama za pojedinačne sirovine, sertifikaciji i standardima. Lidl će zajedno sa partnerima delovati sistematski protiv krčenja šuma i prenamene šuma na tri polja: zaštita životne sredine, ponovno pošumljavanje i vlasti.

### Zajedno za lance snabdevanja bez krčenja šuma i prenamene

#### Zaštita životne sredine

Moderne mere za zaštitu i očuvanje šuma i biodiverziteta, obuhvatanje i nadzor mera

#### Ponovno pošumljavanje

Mere za ponovno pošumljavanje šuma i revitalizaciju životnog prostora životinja i biljaka

#### Vlasti

Good Governance mere na globalnom, nacionalnom i regionalnom nivou

Krčenje šuma na našoj planeti se može zaustaviti samo pomoću Good Governance mera na globalnom, nacionalnom i regionalnom nivou. Lidl će zbog toga u zemljama i regijama koje su trenutna žarišta krčenja šuma iskoristiti svoje veze sa nacionalnim i regionalnim vlastima kao i međunarodnim nevladinim organizacijama. Jer se saradnjom sa privatnim i državnim akterima može ograničiti krčenje šuma i postići ponovno pošumljavanje degradiranih šumskih područja. Pored toga, želimo da radimo na strožim zakonima i regulacijama za zaštitu šuma, da bi se stvorili relevantni pravni okviri i uslovi.

<sup>15</sup> Institut za svetska prirodna bogatstva: 5 mapa pokazuje koliko su urođenički narodi i lokalne zajednice važne za životnu sredinu, 2017.

# Rečnik



# Rečnik

<b>Derivati palminog ulja</b>	Pomoću složenih hemijskih procesa prenamene iz palminog ulja i ulja od palmiranih koštica se mogu napraviti takozvani derivati. Oni se kao tenzidi li emulgatori koriste npr. u kozmetici i sredstvima za čišćenje. Emulgatori omogućuju mešanje dve tečnosti koje se inače ne mogu međusobno menjati, npr. ulja i vode. Tenzidi su aktivne supstance za pranje.
<b>Free, Prior and Informed Consent (FPIC; prethodno dobijanje slobodne i informisane saglasnosti)<sup>16</sup></b>	Prethodno dobijanje slobodne i informisane saglasnosti je kolektivno ljudsko pravo urođeničkih naroda i lokalnih zajednica na dodelu ili odbijanje saglasnosti pre početka aktivnosti; pre nego što započne aktivnost koja utiče na njihova prava, zemlju, resurse, teritoriju, egzistencijalnu osnovu i sigurnost ishrane. Radi se o pravu koje se ostvaruje preko predstavnika koje su samostalno izabrali i na način koji odgovara njihovim običajima, vrednostima i standardima.
<b>High Carbon Stock (HCS; veliki sadržaj ugljen-dioksida)<sup>17</sup></b>	Količina ugljen-dioksida i biološke raznolikosti, koja se čuva u jednom području, zavisi od vrste pokrivenosti vegetacijom. HCS pristup pomoću satelitskih podataka i merenja tla u području razlikuje šest različitih klasa. Tih šest klasa su sledeće: šuma velike gustine, šuma srednje gustine, šuma male gustine, mlada šuma koja se podmlađuje, žbunje i prokrčena / slobodna zemlja. Prve četiri klase se smatraju kao potencijalne šume sa velikim sadržajem ugljen-dioksida.
<b>High Conservation Value (HCV; velika vrednost očuvanja)<sup>18</sup></b>	HCV je naziv za šumarstvo Forest Stewardship Council-a, kojim se opisuju šume koje imaju veliku vrednost zaštite prirode. Za veliku vrednost očuvanja mora da bude ostvarena jedna od sledećih vrednosti: HCV 1 – raznolikost vrsta: Ovde je reč o koncentracijama biološke raznolikosti koja uključuje i retke, osetljive i ugrožene vrste. One su relevantne na globalnom, regionalnom ili nacionalnom nivou. HCV 2 – ekosistemi i mozaici na nivou krajolika: Zdravi šumski krajolici i veliki krajoliki ekosistemi i mozaici ekosistema, koji imaju veliki značaj na globalnom i nacionalnom nivou, kao i aktivne populacije unutar

<sup>16</sup> Okvirni dokument za odgovornost: Šuma, 2019.

<sup>17</sup> Pristup utemeljen na velikim zalihama ugljenika: Pristup utemeljen na velikim zalihama ugljenika.

<sup>18</sup> HCV Resource Network: Opšte smernice za identifikaciju velike vrednosti očuvanja, 2013.

<sup>19</sup> Okvirni dokument za odgovornost: Šuma, 2019.

preovladajuće većine prirodnih vrsta u prirodnoj rasprostranjenosti i gustini;  
HCV 3 – ekosistemi i životni prostori: Tu spadaju retki, osetljivi i ugroženi ekosistemi, životni prostori ili oaze.  
HCV 4 – kritični procesi ekosistema: Osnovni procesi ekosistema moraju da budu na raspolaganju u kritičnim situacijama, uključujući zaštitu slivnih područja i kontrolu erozije podložnih tla i obronaka.  
HCV 5 – potrebe zajednice: Područja i resursi koji su neophodni za ostvarivanje osnovnih potreba lokalnih zajednica ili urođeničkih naroda (npr. prihrani, zdravlje, ishrana, voda) i koji su identifikovani u saradnji sa lokalnim zajednicama ili urođeničkim narodima.  
HCV 6 – kulturološke vrednosti: Mesta, resursi, životni prostori i krajolici koji imaju globalni ili nacionalni, kulturološki, arheološki ili istorijski značaj ili imaju kritičan kulturološki, ekološki, ekonomski ili religiozni / sveti značaj za tradicionalne kulture lokalnih zajednica ili urođeničkih naroda, koji su identifikovani u saradnji sa lokalnim zajednicama ili urođeničkim narodima.

## Krčenje šume<sup>19</sup>

Gubitak prirodne šume usled prenamene u poljoprivredi ili drugoj upotrebi šumskog zemljišta; Prenamena u plantažnu šumu ili teška i dugotrajna degradacija.  
Ova definicija se odnosi na obavezu lanaca snabdevanja bez krčenja šume, koje se uopšteno koncentrišu na sprečavanje prenamene prirodnih šuma. Teška degradacija (scenario iii u definiciji) predstavlja krčenje šume ili gubitak krošnji čak iako se zemlja naknadno ne koristi za ne-šumsku upotrebu. Gubitak prirodne šume, koji odgovara ovoj definiciji, se smatra krčenjem šume, nezavisno od toga da li je krčenje šume legalan ili ne. AFI definicija krčenja šume se odnosi na „bruto seču“ prirodne šume, pri čemu se „bruto“ razume kao „ukupno; zbirno; bez odbitka za ponovno pošumljavanja ili druge kompenzacije“.

<b>Okvirna inicijativa za odgovornost (AFI)<sup>20</sup></b>	Ova nevladina organizacija je vodeća inicijativa za uspostavljanje mera za zaštitu šuma i prirodnih ekosistema kao i očuvanje ljudskih prava u globalnim lancima snabdevanja. Od 2016. godine se sastoji od složenog skupa pojedinačnih organizacija, koje su izradile osnovu za takozvani Okvirni dokument za odgovornost za uspostavljanje etičkih i ekoloških standarda u lancima snabdevanja i koje dalje pospešuju njegovu primenu.
<b>Prenamena<sup>21</sup></b>	Prenamena podrazumeva promenu prirodnog ekosistema u drugačiju upotrebu zemljišta ili dublje izmene u sastavu vrsta, strukturi ili funkciji. Seča šume je oblik prenamene (prenamena prirodnih šuma). Prenamena obuhvata jaku degradaciju ili uvođenje praksi u korišćenju, koji dovode do znatne i trajne promene prvobitnog sastava vrsta, strukture ili funkcije. Promene u prirodnim ekosistemima koje odgovaraju ovoj definiciji se smatraju prenamenom – nezavisno od toga da li je ona legalna.
<b>Rok („krajnji datum“; odnosi se na obavezu ne-krčenja šume i ne-prenameni)<sup>22</sup></b>	Datum nakon koga krčenje šume ili prenamena dovodi do toga da određeno područje ili proizvodna jedinica više ne odgovara obavezama za neprimenu seče šume odn. prenamene.
<b>Šuma<sup>23</sup></b>	Zemljište sa površinom većom od 0,5 hektara sa drvećem koje je više od 5 metara i stepenom prekrivenosti većom od 10% ili drveće koje na samoj lokaciji mogu da dostignu ove granične vrednosti. Ne obuhvata zemlju koja se pretežno koristi za poljoprivredu ili u druge svrhe. Šuma obuhvata prirodnu šumu i šumske plantaže. Fokus primene obaveza lanaca snabdevanja bez krčenja šume je na sprečavanju prenamene prirodnih šuma.

<sup>20</sup> Okvirni dokument za odgovornost: Dom, 2019.

<sup>21</sup> Okvirni dokument za odgovornost: Šuma, 2019.

<sup>22</sup> Okvirni dokument za odgovornost: Šuma, 2019.

<sup>23</sup> Okvirni dokument za odgovornost: Šuma, 2019.

<sup>24</sup> Institut za svetska prirodna bogatstva: Šta radimo, 2019.

### **World Resources Institute (WRI)<sup>24</sup>**

WRI je globalna istraživačka organizacija sa preko 1.000 stručnjaka u 60 zemalja. Sarađuje sa preduzećima u svrhu očuvanja resursa. Njihov rad je koncentrisan na sedam kritičnih tema iz oblasti ekologije i razvoja: Klima, energija, ishrana, šume, voda, gradovi i okean.



# Izvori



## Izvori

Okvirni dokument za odgovornost:

### Dom

<https://accountability-framework.org/>

(verzija: 17.2.2021.)

---

Okvirni dokument za odgovornost:

### Šuma

<https://accountability-framework.org/the-framework/contents/definitions/?definition=forest>

(verzija: 17.2.2021.)

---

BBC:

### Šta je palmino ulje i zašto se smatra lošim?

Godina izdavanja: 2018.

<https://www.bbc.co.uk/newsround/39492207>

(verzija: 17.2.2021.)

---

Savezno ministarstvo za ishranu i poljoprivredu:

### Odabrani rezultati trećeg nacionalnog popisa šuma. Šume vezuju CO<sub>2</sub>

Godina izdavanja: 2012.

<https://www.bundeswaldinventur.de/dritte-bundeswaldinventur-2012/hintergrundinformationen/waelder-binden-co2/>

(verzija: 17.2.2021.)

---

Business Insider:

### Čokolada će nestati za 40 godina

Godina izdavanja: 2017.

<https://www.businessinsider.com/when-chocolate-extinct-2017-12?r=US&IR=T>

(verzija: 17.2.2021.)

---

Chatham House:

### Trgovina kakaom, klimatske promene i krčenje šume

Godina izdavanja: 2017.

<https://resourcetrade.earth/publications/cocoa-trade-climate-change-and-deforestation>

(verzija: 17.2.2021.)

---

Fibre2Fashion:

### Modne tkanine dovode do krčenja šumetion

Godina izdavanja: 2014.

<https://www.fibre2fashion.com/industry-article/7365/fashionable-fabrics-leading-to-deforestation>

(verzija: 17.2.2021.)

---

FAO:

### Stanje svetskih šuma

Godina izdavanja: 2020.

<http://www.fao.org/state-of-forests/en/>

(verzija: 17.2.2021.)

---

HCV Resource Network:

### Opšte smernice za identifikaciju velike vrednosti očuvanja

Godina izdavanja: 2013.

[https://hcvnetwork.org/wp-content/uploads/2018/03/HCVCommonGuide\\_English.pdf](https://hcvnetwork.org/wp-content/uploads/2018/03/HCVCommonGuide_English.pdf)

(verzija: 17.2.2021.)

---

Pristup utemeljen na velikim zalihama ugljenika:

### Pristup utemeljen na velikim zalihama ugljenika

<http://highcarbonstock.org/the-high-carbon-stock-approach/>

(verzija: 17.2.2021.)

---

Institut za svetska prirodna bogatstva:

### **5 mapa pokazuje koliko su urođenički narodi i lokalne zajednice važne za životnu sredinu**

Godina izdavanja: 2017.

<https://www.wri.org/blog/2017/12/5-maps-show-how-important-indigenous-peoples-and-local-communi-ties-are-environment>

(verzija: 17.2.2021.)

Institut za svetska prirodna bogatstva:

### **Šta radimo**

<https://www.wri.org/our-work>

(verzija: 17.2.2021.)

WWF:

### **Žarišta krčenja šume. Pokretači i odgovori u svetu koji se menja. Rezime**

Godina izdavanja: 2020.

<https://www.wwf.ch/sites/default/files/doc-2021-01/Deforestation%20Fronts%20summary%20English.pdf>

(verzija: 17.2.2021.)

WWF:

### **Izveštaj Živa planeta 2020**

Godina izdavanja: 2020.

<https://www.wwf.de/living-planet-report>

(verzija: 17.2.2021.)

WWF:

### **8 stvari koje bi trebalo da znate o palminom ulju**

Godina izdavanja: 2020.

<https://www.wwf.org.uk/updates/8-things-know-about-palm-oil>

(verzija: 17.2.2021.)

WWF:

### **Činjenice o proizvodnji soje i bazelski kriterijumi**

Godina izdavanja: 2006.

[https://wwfint.awsassets.panda.org/downloads/factsheet\\_soy\\_eng.pdf](https://wwfint.awsassets.panda.org/downloads/factsheet_soy_eng.pdf)

(verzija: 17.2.2021.)

WWF:

### **Govedina. Pregled.**

Godina izdavanja: 2021.

<https://www.worldwildlife.org/industries/beef>

(verzija: 17.2.2021.)

WWF:

### **Preuzimanje odgovornosti? Neprekidan uticaj potrošnje u Evropskoj Uniji na prirodu širom sveta**

Godina izdavanja: 2021.

[https://wwfeu.awsassets.panda.org/downloads/stepping\\_up\\_the\\_continuing\\_impact\\_of\\_eu\\_consumption\\_on\\_nature\\_worldwide\\_fullreport\\_low\\_res.pdf](https://wwfeu.awsassets.panda.org/downloads/stepping_up_the_continuing_impact_of_eu_consumption_on_nature_worldwide_fullreport_low_res.pdf)

(verzija: 17.6.2021.)

## Poreklo slika

### **Naslovna slika**

disq, stock.adobe.com

---

### **Strana 2**

haveseen, stock.adobe.com

---

### **Strana 4**

Frank, stock.adobe.com

---

### **Strana 7**

Bildkind, stock.adobe.com

---

### **Strana 13**

Kalyakan, stock.adobe.com

---

### **Strana 15**

zoyas2222, stock.adobe.com

---

### **Završna strana**

disq, stock.adobe.com



## Kontakt

Lidl Srbija  
Prva južna radna 3  
Nova Pazova

## Dalje pozivanje na CSR

[lidl.rs](https://lidl.rs)  
[kompanija.lidl.rs/nasa-odgovornost](https://kompanija.lidl.rs/nasa-odgovornost)

## Autorska prava

Sadržaj ovog dokumenta (uključujući tekstove, grafike, fotografije, logotipe itd.), kao i sam dokument zaštićeni su autorskim pravima. Ovaj dokument i / ili njegov sadržaj se ne smeju prosledivati, menjati, objavljivati, prevoditi niti umnožavati bez pismene saglasnosti Lidla.

© Lidl Srbija KD